

A photograph showing a blue and yellow flag flying on a white mast. In the foreground, there is a brass light fixture and several black electronic components, possibly sensors or cameras, mounted on a white structure. The background is a plain, light-colored wall.

# UNDERSTRÖMMAR

# UNDERSTRÖMMAR

16 FEBRUARI 2019–14 APRIL 2019

**Konsthallschef och Utställningscurator**  
Cornelius Stiefenhofer

**Intendent och Konstpedagogisk Ledare**  
Ingela Ögren Weinmar

**Koordinator Publika Avdelningen**  
Viveka Viván Engholm

**Konstpedagog**  
Eva-Lena Kurkkio  
Anette Carlsson

**Besöksvärd**  
Anna Byberg Lundin  
Sofia Johansson  
Josefin Tingvall

**Tekniker**  
Olof Larson  
Joar Sandling

**Ekonomi**  
Gertrud Backman  
Redex, Birgitte Hedman

**Textbearbetning**  
Angelica Ruffier-Holmkvist

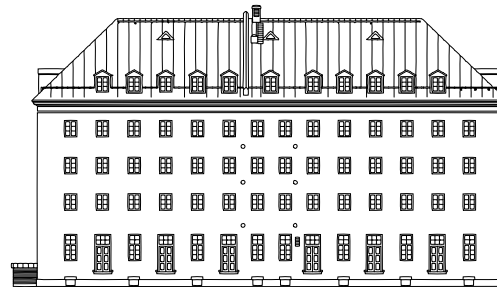
**Översättning**  
Elex, Pajala

**Katalogtryck**  
Luleå Grafiska

**I samarbete med:**  
Uppsala Konstmuseum  
Jenny och Antti Wihuri stiftelse, samlingen vid Rovaniemi konstmuseum

**Stort tack till:**  
Volontärer och medlemmar i föreningen  
Havremagasinet vänner

**Huvudfinansierare:**



Arkitekten Erik Josephson är arkitekten bakom Havremagasinet som stod färdigt 1911–12. I byggnaden förvarade krigsmakten foder till militärens hästar fram till 1950. Huset är en av Bodens största byggnader med en konstruktion i sten och trä i sex våningar på sammanlagt 3600 m<sup>2</sup> som bärs upp av totalt 288 träpelare.

Sedan 2010 har huset utvecklats till att bli en av Sveriges främsta konsthallar för samtidskonst. Här visas utställningar med lokal kulturhistorisk förankring, tillsammans med nordisk och internationell samtidskonst.

Havremagasinet permanentades som länskonsthall 2014 och finansieras huvudsakligen av Region Norrbottens och Boden kommun. Bakom idén och verksamheten står föreningen Havremagasinet Art Management Group.

*Havremagasinet (The Granary), completed in 1911–12, was designed by architect Erik Josephson. Until 1950, the army stored fodder in the building for cavalry horses. The building is one of the largest in Boden, a six-storey structure in stone and wood with a total floor space of 3600 m<sup>2</sup>, supported by 288 wooden pillars.*

*Since 2010 the house has developed into one of Sweden's leading contemporary art galleries. The exhibitions feature local cultural history, together with Nordic and international contemporary art.*

*Havremagasinet was designated as regional center for contemporary art in 2014 and is mainly funded by Region Norrbotten and Boden Municipality. The concept and operations are managed by the association Havremagasinet Art Management Group.*

Utställningen *UNDERSTRÖMMAR* utforskar mekanismerna bakom stat och regering genom att undersöka det som uppfattas som sanning och berättelser om frihet, patriotism och utopi. Populistpartier och auktoritära regimer använder idag tekniker som om de vore från 1900-talets mörkaste kapitel för att övertyga väljare. Vaga löften om idealiserade världar och ambivalenta ideologier ligger till grund för nya politiska rörelser. Ett svar på längtan efter enkelhet i en tid och miljö som snabbt blir alltmer komplex, för människan, för nationer och samhällen såväl som för individen. Den här förenklingen är en stor fara för demokratiska värderingar, eftersom den inte lämnar något utrymme för de nyanser som utgör vår verklighet. Genom att föra upp osanning och förnekelse på den politiska agendan lägger de populistiska rörelserna istället grunden för lögn som gradvis infiltrerar både de statliga institutionerna och samhället som helhet.

Vi har bjudit in **Kalle Lampela** (Finland), **Tanya Busse** (Kanada/Norge) och **Peter Johansson** (Sverige) för att diskutera de här frågorna.

I sin serie *Utopia of a Beautiful Life* utforskar **Kalle Lampela** estetiken i eftersträvningsvärda narrativ som framställs av totalitära regimer och ger oss en inblick bakom det idealiserade bildspråket, in i den tomhet som orsakats av diskrepansen mellan verklighet och propaganda. **Tanya Busse** inriktar sig på den militära närvaron i Arktis, och dess relation till land via det kalla krigets arkitektur och råvaruutvinnande industrier. Busse uppmanar oss att reflektera över människans obalanserade dynamik i sitt förhållande till naturen och visar på en möjlighet till en mer holistisk syn på världen. De här två perspektiven kompletteras av **Peter Johanssons** arbete, där han kritiskt undersöker narrativen (*berättelser*) i svensk kultur och svenskt identitetsbyggande, med särskilt tyngdpunkt på militärens roll.

**Cornelius Stiefenhofer,**  
*konsthallschef*

**ÖPPETTIDER: ONSDAG 12–16 • TORSDAG 12–20  
FREDAG–SÖNDAG 12–16 • GUIDAD VISNING KL. 13**

# TANKAR OM UTSTÄLLNINGENS TEMA

Fenomenet att övertala folkmassor att lida för ett högre syfte har funnits lika länge som människan har levt tillsammans i grupp. Ändå är det fantastiskt aktuellt, särskilt när det högre syftet endast gynnar en bråkdel av de berörda individerna. Det är viktigt att förstå olika övertalningstekniker och ideologins sociokulturella dynamik, vare sig det handlar om politik, ekonomi eller religion. Majoriteten av människor i vårt samhälle måste känna till demokratis grundläggande värderingar. Vi måste skydda dessa värderingar mot krafter som försöker locka oss in i något där vi avsäger oss de rättigheter som våra förfäder kämpat för i hundratals år och gett sina liv för.

På den senaste tiden har de flesta länder i västvärlden påverkats av desinformationskampanjer och initiativ som underminerar nätverk i sociala medier och samhällsenheter för att skapa meningsskiljaktigheter, väcka liv i gamla konflikter och elda på nya konflikter i samhället. Den här verksamheten öppnar dörrar för populistiska rörelser som blomstrar av missnöjet i samhället. Vi bör alla ifrågasätta vem som faktiskt gynnas av dessa nya och pånyttfödda samhällskonflikter.

Under Sovjetunionens sista år, de år då det blev allt tydligare hur försöken till socialism hade misslyckats, när varje officiell version motsvarades av en inofficiell verklighet, lades grunden till lögnerna i det ryska samhällssystemet. Idag har den ryska regeringen integrerat lögnen och osanningar i den politiska strukturen och det har under en lång tid genomsyrat stora delar av samhället. I Putins Ryssland blickar man tillbaka på tsarrikets värderingar och kultur för att fylla det hålrum som Sovjetunionens (och dess ideologis) kollaps hade lämnat i det ryska samhällets kulturella identitet. Under de senaste 20 åren

har den ryskortodoxa kyrkan, nationaliströrelser, folkloristisk propaganda och pseudohistoria vunnit kraft. Ryssland började exportera sina värderingar och testade olika metoder på sätt som gränsar till krigshandlingar, med ett tydligt syfte att söndra samhällen. Desinformationskampanjer för att manipulera den allmänna opinionen och till och med störta regimer har varit en del av USA:s utrikespolitik sedan slutet av andra världskriget. Att manipulera information och styra massornas opinion har alltid varit en viktig faktor för att få inflytande och utöka sin makt. Men de senaste attackerna av de ökända trollfabrikerna i Sankt Petersburg eller hackers inom GRU:s underrättelsetjänst har inte bara tagit många västerländska regeringar på sängen, utan utgör, tillsammans med det gradvisa avslöjandet av inblandningen i 2016 års presidentvalskampanj i USA, ett aldrig förr skådat exempel på hur man utmanar den sista av 1900-talets supermakter som finns kvar.

Sverige är en stolt nation. Stolt över sin neutralitet och därmed stolt över sin armé som försvarar landets självständighet. Den svenska armén spelar en roll i samhället som knappast överträffas av något annat europeiskt land. Den är tätt sammanflätad med den nationella identiteten, den historiska berättelsen, byggandet av en nationskänsla och patriotism. Liksom i de flesta andra europeiska länder påbörjades under den andra halvan av 1900-talet en omvandling, där Sverige övergick från att vara en stat med mestadels skandinavisk befolkning till att bli ett land med medborgare som har sitt ursprung över hela världen. Idag har Sverige en av de högsta procentandelarna utlandsfödda medborgare i Europa. Länder som Australien, Kanada och USA har, precis som de sydamerikanska länderna, haft ett konstant

flöde av immigranter som befolkat länderna från nationernas uppkomst som moderna stater med centraliserade regeringar. Där är den kulturella mångfalden en central del av nationsbyggandet. För de ”gamla” europeiska nationerna, som till största delen utgjort avreseländer under de senaste århundradenas interkontinentala migration, kräver global migration en mycket större förändring av det sätt som vi identifierar oss på och hur vi definierar våra länder. Processerna för samhällsförändring orsakad av invandring kom dock som en del av en mycket mer fundamental förändring. Modernitet och postmodernism förändrade vårt sätt att leva, våra värderingar och våra perspektiv. Religionens roll, andelen av befolkningen med högre utbildning och naturligtvis industrialiseringen, konsumtions-samhället, automatiseringen och globaliseringen av våra ekonomier. Så, i hur stor utsträckning är jakten på en synbart krympande nationell identitet ett sökande in i det förflutna, en avlägsen dröm med nostalgiska klichéer om den egna kulturen i en tid med snabba förändringar? Vad är svenskt, vem är svensk?

Sverige har några av de europeiska ländernas största naturresurser och i viss utsträckning förädlas dessa resurser inom Sveriges militärindustriella sektor. I Sveriges fall har järnmalsindustrins intressen och dess förbindelser med den svenska staten inflytande på det demokratiska beslutsfattandet. Det finns ett tydligt samband mellan resursrika länder och korruption. Tanya Busse reflekterar över dessa motstridiga intressen genom att introducera en lokal dimension i utställningen: hur måste vi förhandla i dagens politiska, samhälleliga och ekonomiska processer för att uppnå bästa möjliga stat för alla medborgare – särskilt med tanke på områdena i norra Sverige, där det nationella intresset länge har gått före minoriteternas? Detta tillsammans med en mer grundläggande kritik av

existentiella hot mot människans existens, som orsakas av det nuvarande ekonomiska system som eldar på både råvarubrytning som påverkar vår miljö kraftigt och den militärindustriella apparaten. På samma sätt som motsägelsen att man säljer vapen som ett neutralt och fredligt land stillsamt accepterats som något oundvikligt har sättet man talat om råvarubrytningen i norra Sverige som något som är nödvändigt för hela landets utveckling till största delen stått oemotsagd, även om det inte är sant på samma sätt som det var i början av 1900-talet. Sverige utvecklades under 1900-talet från en landsbygdsekonomi med verksamhet främst inom den primära sektorn till att bli en global aktör i en lång rad industrier tack vare kloka politiska och ekonomiska beslut. Från 80-talet och framåt har landet utvecklat en mäktig tertiär (*tjänste*) sektor och tjänsteföretag är idag Sveriges verkliga ekonomiska kraft. Denna ekonomiska verklighet – att Sverige är en ledande aktör inom globala tjänster och högteknologiska industrier – kräver öppna gränser och öppna sinnen. Starka lokala faktorer, med både mjuka och hårda värden, övertygar företag och experter att stanna i eller flytta till Sverige, där de kan hämta inspiration och få det kreativa spelrum som behövs för att kunna konkurrera i framtiden. Tack vare den unika väg som Sverige valde med välfärdsstaten på 1900-talet, som lade grunden till en statligt finansierad högkvalitativ service för sin befolkning, kan Sverige fortfarande erbjuda det som behövs för att locka relevant ekonomisk verksamhet och utveckling. Men en fortsatt investering i kultur och utbildning ska inte tas för given. Det pågår en politisk kamp om vilken roll staten ska ha. Utgången kommer inte bara att påverka ett av Europas sista områden där man kan ta sin tillflykt till naturen, med en rik kulturell och akademisk miljö, utan även vår livskvalitet och i ännu högre grad kommande generationers levnadsstandard.



# KALLE LAMPELA

## Utopia om ett vackert liv

Den forne sovjetledaren Nikita Chrusjtjov sade i tidskriften *Soviet Union* år 1962; //*Vår kamp och våra handlingar styrs av ett enda syfte – att bygga, skapa och arbeta för att folket alltid ska kunna leva bättre och vackrare*//. Erich Honecker, mannen på den högsta positionen i Östtyskland, sade femton år senare: //*Vår tyska demokratiska republik kommer att bli vackrare och samhället säkrare*//.

Retoriken var vacker, men de faktiska resultaten fick en annan genklang. Denna drastiska dialektik väckte intresse hos Kalle Lampela. Han ville undersöka utopin om ett vackert och lyckligt liv som utvecklades under det kalla kriget i socialistiska tidskrifter, främst *DDR-Revyn* och *Soviet Union*. Han fascinerades av den tydliga diskrepansen mellan propagandans lyckliga skildringar och de tuffa och cyniska vardagsförhållan-

dena i verklighetens socialistiska stater och dess likheter med samtida politisk turbulens. Arbetet med tidskrifterna blev en konstnärlig forskningsprocess där han analyserade det socialistiska bildspråket genom att rita olika variationer av det på papper och kartong i svartvitt och med färgpennor i stor skala.

Det finns en optimistisk tro på det högre syftet – eller i alla fall ett sken av det – i uttrycket hos de människor som Lampela tecknade. Deras blick är fäst vid horisonten, där något som möjligen kan bli verklighet väntar. De blickar mot det högsta politiska idealet: den fria världen som politikens högsta mål och en maktöverföring. Vi kan inte veta vilken sorts paradiset det är och inte heller Lampelas teckningar säger det rakt ut. Hans målningar hänvisar till en utopisk, abstrakt, men då och då även gripbar rörelse och ett politiskt tryck, kraften i hopp och drömmar.



*Me näemme vielä kommunisminkin!  
We Are Yet to See Communism as Well!,  
2016–2017, colored pencil on paper,  
150x290 cm*



*Žitomirin 5. peruskoulun 8. luokan oppilas Ljubov Antoštšuk/Ljubov Antoštšuk,  
8th Grade Student in the 5th Grammar  
School of Zytomir 2015–2016, lyijykynä  
paperille/pencil on paper, 160x150 cm.  
(Photo: Arto Liiti)*



*Miten kirkaana aurinko paistoikaan/Oh, How the Sun Shone Brightly 2013, lyijykynä paperille/pencil on paper, 150x190 cm. Jenny and Antti Wihuri Foundation Collection, Rovaniemi Art Museum (Photo: Arto Liiti)*

I korthet uppvisar hans teckningar den dialektiska (*diskuterbara*) dynamik som under den socialistiska utopin endast existerade på fotografier och i texter som mångfaldigades i propagandatidskrifter, men som trots det var en verklig utopi, som trycktes, distribuerades och delades.

Kalle Lampela (f. 1973) är född, lever och verkar i Rovaniemi, Lappland, i norra Finland. Hans konstnärliga arbete baseras på forskning och visuella tolkningar av sociala och ideologiska frågor som handlar om makt och utopi, särskilt i den verkliga socialismens bildspråk. Lampelas främsta visualiseringsmedium är tecknandet.

År 2012 tog Lampela en filosofie doktorsexamen vid fakulteten för konst och formgivning vid Lapplands universitet i Rovaniemi. I sin doktorsavhandling behandlade han visuella konstnärers attityder till att använda konst på ett socialt och ekonomiskt sätt och inriktade sig på frågan om huruvida konst har en samhällskritisk funktion. Doktorsavhandlingen består av skriftlig forskning och två utställningar, samt en intervention (*nyttänkande modern konstinriktning*) som konstnärlig produktion.

Kalle Lampela forskar inom konst och undervisar som universitetslektor vid fakulteten för konst och formgivning vid Lapplands universitet.



*Traktoristi Otto Schult Tewswosista/Otto Schult, Tractorist From Tewswos, 2014–2015, pencil on paper, 153x150 cm. (Photo: Arto Liiti)*



# TANYA BUSSE

## The Poet's Antidote

//... att underminera, i ordets alla bemärkelser. Underminering, ganska bokstavligt – som i hål och schakt som återspeglar kultur, förändrar oersättliga ekosystem och skapar nya strukturer; undermineringens fysiska konsekvenser, dess ärr på den mänskliga politiken; underminering som i det vi gör mot vår kontinent och vår planet när girighet och orättvisa triumferar; underminering som i en politisk handling – subversion är ett sätt som konstnärer kan kämpa emot på//.

– Lucy Lippard, *Undermining. A Wild Ride Through Land Use, Politics, and Art in the Changing West* (The New Press, 2014)

Tanya Busses film, *The Poet's Antidote*, uppvisar hypnotiska egenskaper i sina tre narrativa (*berättande*) komponenter: bild, text och soundtrack. Vi ser landskap, en svart strand, en mulen himmel, vind i gräset, vatten i rörelse. Landskapet blir dramatiskt och medan soundtracket lockar med sig publiken och väcker känslor till liv blir de tidlösa bilderna en del av ett science fiction-sceneri. Vi ser en katt titta mot publiken och sedan vända blicken mot havet, sedan kommer vi in i berget, ett mörker av svart och grått.

Långa transportband fraktar mineraler under jorden till ett järnverk där malmen tvättas och separeras i flera steg: maskiner som snurrar, bälgar som påminner om stora, grå lungor, cylindrar som rullar mot varandra och en överdimensionerad, roterande vask. Kameran zoomar långsamt ut från det förtrollande scenariet och visar en fabriks hall med maskiner som ser ut att ha hämtats från en gammal science fiction-film. Här har människorna tagits ur bruk och betraktaren har blivit en övervakare på anläggningen.



Det påminner om Nikolas Nikolaidis film från 1987, *Morning Patrol*, en postapokalyptisk science fiction-film som utspelar sig i Grekland, där man fortfarande har elektricitet (bio, tv, gatubelysning...) men där det bara finns ett fåtal människor kvar. Det är ett land där apokalypsen har spolat bort det förflutna och framtiden.

Undertexterna ger ännu ett lager av mening i Busses film: vad används järnet till? Bilderna visar det inte, men texten gör det tydligt att järnet används för att tillverka vapen. Gruvdriften i vår del av världen, norra Norge, är en del av krigsmaskineriet, och de lokala politikerna pratar om lokala jobb utan att nämna helhetsbilden. Det här är en av

vår tids sjukdomar: vi lever i ett globaliserat samhälle utan inblick i globala förvecklingar – i mainstream-politiken ingår det i spelet att fokusera på positiva lokala effekter som om världen runt omkring oss inte existerade. Som tidigare nämnts i filmen av Nikolaidis är det ett samhälle utan förflutet eller framtid, endast elektriciteten fungerar fortfarande.

Den amerikanska författaren, kritikern och intendenten Lucy Lippards bok från 2014, *Undermining: A Wild Ride Through Land Use, Politics, and Art in the Changing West*, visar på en viktig aspekt av Tanya Busses arbete: samhörigheten mellan det lokala landskapet och den globala krisen. Den norsk-kanadensiska konstnären uppma-



nar oss att reflektera över mänsklighetens obalanserade relation till naturen och visar på en möjlighet till en mer holistisk syn på världen som är utpräglade för ursprungsbe-folkningars tankesätt: att hugga ner ett träd innebär att man måste plantera ett träd, så att livscykeln inte rubbas.

Tanya Busses verk, *The Poet's Antidote*, tar avstamp i ett pågående samtal mellan konstnären och en kvinnlig *nájd*, en samisk poet och shaman. Tillsammans försöker konstnären och nájden att komma fram till en förtrollningsformel som skulle förstöra *krigsmaskineriet*. Verket vill konfrontera det militära, industriella komplexet som det framställs inuti ett berg i norra Norge

på ett spirituellt sätt. Nájden kastar dock inte förtrollningen. Istället erbjuder hon en skyddsritual och därmed ett sätt att läka för det skadade berget.

Busses film kan tolkas mot bakgrund av Arktis, det kalla krigets farhågor och motsätt-ningarna mellan kapitalismens och urfolkens olika syn på världen. Samtidigt går hennes arbete utanför den lokala kontexten och tar itu med universella frågor som förkroppsligas av konstnärens djupa engagemang för det historiska berättandet, krigsföring och det ständigt föränderliga politiska landskapet.

**Sarah Schipschack,**  
*frilanscurator*



TROMSØ MUSEUM UNIVERSITY OF TROMSØ			
Veratrum album L.			
Norway	Finnmark	Municipality	Berlevåg
Loc.	Trollfjorden: Trollfjordelva/Stuorrajojha.		
Map	2336 III	UTM	NU 6142
Alt.	I kratt ved elva.		



# PETER JOHANSSON

## Full fräs och Kanon

Många upplever det som problematiskt när den svenska flaggan befinner sig på andra ställen än högst uppe i en flaggstång. Flaggan och själva ordet nationalism är minerad mark, eller åtminstone ett skällsord så till den milda grad att det är lika bra att inte ha någon flagga alls. En svensk vill ju inte gärna riskera att stöta sig med någon, än mindre förknippas med intolerans.

I verket *Full fräs* står den svenska flaggan i fokus: en surrande, stormande samling svenska flaggor fästade på spretande stänger.

Det svishar och susar om verket, som till sin hjälp bär små fläktar och större stödhjul – de senare drar tankarna till rostiga vagnar eller avstannad industri.

I verket *Kanon* skjuter Peter Johansson skarpt på den svenska idyllen och den idealiserade klassiska svenska landsbygden. Verket speglar en upplöst sverigeidyll med genomborrade tavlor med röda stugor i korsstygnbroderi. Tavlor som har varit vanliga på det svenska folkhemmets väggar sen generationer.







Sedan 1990 har Peter Johansson arbetat med de komiskt traumatiska upplevelser som hans uppväxt i 60- och 70-talets Dalarna gett honom. Dalarna är landskapet i hjärtat av Sverige som sedan slutet av 1800-talet varit det nationalromantiska ansikte som visats upp som genuint svenskt och samtidigt exploaterats av turistindustrin med djävulsk precision.

Med en far som var kurbits (rosen-) målare och en mor som drev en väffelstuga för skidturister, kan man säga att hans konst är insyltat självironisk och prövar gränsen mellan vad som anses vara god konst och kitsch.

Under senare år har han alltmer riktat sitt arbete mot liknande företeelser i andra kulturer och länder samt undersökt sin familjs mörka hemligheter. Framförallt vill han att hans konst ska angå många människor genom att vara fysisk, direkt och mycket visuell. Gärna också skrattretande.

Peter Johansson betecknar sitt konstnärskap som en 30-årig forskningsresa genom svenskheten. I skulpturer och installationer har han ohejdat och framgångsrikt tagit itu med omhuldade svenska företeelser som dalahästar, falukorv, folkdans och röda stugor.

