

06 FEBRUARI – 08 MARS 2026

CONTINUUM

TROMSØ KUNSTAKADEMIET
DANIELLE EMILIE OLSEN, INGEBORG WIE
HENRIKSEN, JANE JOHANSEN, JONAS
KÅRE BYSTRÖM, MARI SAGRUSTEN,
MARIANNE BERG JOHANSEN, MIKAELA
AUGESTAD, PETRA ELISE HAGELUND,
RINA NEIMI, ROSHANA MIRANIAN,
THEA KÅRUD TOLLEFSEN, TRYGVVE TVEITA

CONTINUUM TROMSØ KUNSTAKADEMIET

De kom alltifrån söder till norr — från Danmark, Sverige och Norge, och någon från Iran. De tillhör Generation Y, Millennials och Generation Z. De är konststudenter, arkitekter, musiker och människor som har lämnat, flyttat, övergivit, kommit till. Som har tagit till sig, byggt upp, rivit ner, lämnat igen och börjat på nytt. Människor som tänker, som vill, som bär ambitionen att påverka, förändra, erbjuda alternativ och spekulera. De vill få oss att uppleva och stanna upp.

De arbetar i installation, med ljud, måleri, teckning, video, stop motion, performance och skulptur.

De rör sig i ett landskap mellan dimensioner av rörlighet, mobilitet, förflyttning, transformation, förändring och migration. Erfarenheterna är filtrerade genom olika liv och livsvillkor, genom upplevelser från skärm och av kroppsliga förskjutningar, psykologiska, fysiska tillstånd och politiska realiteter. Ett kollektivt minne som blandas med det singulära, i rörelser som påbörjas och avslutas om vartannat, parallellt fysiskt och medialt, på mellanmänsklig och samhällelig nivå.

Verken i *Continuum* kan läsas genom flera samtida perspektiv, jag tänker till exempel på diskussionerna och kritiken av friktionslösheten och utmattningen som varit, på förståelsen av identiteten som performativ och politisk, och på hastighet, acceleration och den moderna människans förlust av navigation. I verken uppstår frågor om maskulinitet, mobilitet, politisk sårbarhet och motståndets yttersta motstånd — underkastelsen, passiviteten.

Utställningen berör även frågor om kontextens upplösning. I en medial värld där bilder, kroppar och narrativ cirkulerar frikopplade från sina ursprung skapas nya former av sårbarhet och makt. Här aktualiseras det politiska i att bli synlig, delbar, och förändrad. Dubbelheten i att detta ofta är lika påtagligt för både subjekt som objekt. *Continuum* är en utställning i energi och flöde, och underbart nog faktiskt också glädje. Glädjen syns i engagemanget, i viljan att få oss att mötas, reflektera genom, tänka om och tänka nytt.

Tillsammans kretsar verken kring grundläggande existentiella frågor: Vad är vi? Vart är vi på väg? Vad var vi — och finns det fortfarande ett jag eller ett vi i denna rörelse?

Lisa Torell
Professor i Samtidskonst
Kunstakademiet, UiT, Tromsø

**MEDVERKANDE
KONSTNÄRER**

Danielle Emilie Olsen (BA1)
Ingeborg Wie Henriksen (MA1)
Jane Johansen (BA1)
Jonas Kåre Byström (BA1)
Mari Sagrusten (BA1)
Marianne Berg Johansen (BA1)
Mikaela Augestad (BA1)
Petra Elise Hagelund (BA1)
Rina Neimi (BA1)
Roshana Miranian (MA1)
Thea Kårud Tollefsen (BA1)
Trygve Tveita (MA1)

DANIELLE EMILE OLSEN

VÄNTZON, 2026

Installationen utgår från de bortglömda ögonblicken vid en busshållplats. En plats som sällan får uppmärksamhet, men som rymmer ett stilla andrum i vardagen. Här stannar tiden till för ett ögonblick innan resan fortsätter.

Busshållplatsen är ett mellanrum mellan avfärd och ankomst – fylld av spår efter studenter, arbetare och tillfälliga möten. En informell samlingsplats och en gemensam erfarenhet som många delar. I installationen fotograferas busshållplatserna här på Tromsøya som fragment, där omgivning, struktur och spår av liv möts – sådant som annars kanske aldrig skulle komma samman. Något som alla, på ett eller annat sätt, kan känna igen sig i.

Danielle Emilie Olsen (f. 1994) arbetar huvudsakligen med installationer, ofta med utgångspunkt i fotografi, måleri och skulptur. Hennes praktik präglas av ett undersökande förhållningssätt, där hon ständigt utmanar och överskrider sina egna gränser i mötet med material och uttryck.

Efter komplikationer i samband med en operation 2017 blev konsten ett viktigt verktyg i rehabiliteringsprocessen. Sedan dess har konsten varit en central drivkraft i hennes liv och skapande. Hon arbetar med och om det universella, som innehåll och form – konst som är tillgänglig och inkluderande – och söker ständigt nya sätt att förmedla konstens kraft till alla.

INGEBORG WIE HENRIKSEN

FJÄLLBALLETTEN, 2026

I *Fjällballetten* utforskar Ingeborg de elementära krafterna i bergslandskap genom rörelse och dans. I detta utdrag från Hamarøytinden i Helgeland är det dimman som blir hennes danspartner.

Ingeborg Wie Henriksen använder lek som ett verktyg för konstnärlig utforskning och för att skapa interaktiva upplevelser där gränsen mellan konst och liv suddas ut. Hennes verk rör sig i gränslandet mellan mystik, internetkultur och natur.

JANE JOHANSEN

**SÅ GÅ UT DÅ,
INOMHUSMÄNNISKA!
2026**

**INSTALLATION, VIDEO
GRAN, STEARINLJUS**

Har människan en natur? Är människan natur? Är vi fränkopplade från naturen? Människan har flyttat in i uppvärmda hus i städerna – och frågan är om vi förlorade något när vi glömde att vara utomhus.

Jane Johansen (she/her, f. 1995, Kjellerup, Danmark) Genom skulptur och video utforskar hon kvinnans kroppslighet och sexualitet, med utgångspunkt i sin egen historia. Hon placerar tematiken i ett samhälleligt sammanhang genom att reflektera över frågor som krav, förväntningar och makt. I stället för att dra entydiga slutsatser intar hennes verk en öppen position, där de leker med spänningsfältet mellan kontroll och längtan efter frigörelse.

CONTINUUM

JONAS KÅRE BYSTRÖM

SACRED, BEYOND BELIEF

LJUDINSTALLATION,
DRAPERI

Oscillating vibrations
Into shapes, into form
Ritual invoking roots
Intimate generation
Root elements transform
Simultaneous embrace
Dual dissolution
Illusion manifest

Portalen är en arketyper, och symbol för transition. Den är ett slags liminalt utrymme som bär kraften av det som var och det som ska bli, men även den råa potensen av nuet. Jag ställde mig frågan "Vad är ljudet av en portal?"

Jonas Kåre Byström (f. 1988, Örebro, Sverige) utforskar teman kring perception och sambandet mellan det mystiska och det vardagliga. Han arbetar främst med måleri, men även med skulptur, installation och ljud. Den konstnärliga processen är en del av hans egen undersökning av medvetandets natur, olika tillstånd av varande, vad det innebär att vara människa – och vem (eller vad) vi är.

Instagram @jonaskbys

MARIANNE BERG JOHANSEN

NÅR JEG VAR MED DEG, VAR
JEG ALENE

INGEN TRIKK I OSLO
KUNNE TA MEG HELT INN
TIL DEG
2026

Målningarna talar om längtan och ensamhet. Om att sträcka sig efter något som inte besvaras. Jag söker mig utåt, och upptäcker att det inte finns något där. Jag står alltid på andra sidan av perrongen. Tøyen-tjej¹ + Frogner-kille². Jag vill ha det jag inte har. Ingen spårvagn i Oslo kunde ta mig hela vägen till dig.

Marianne Berg Johansen (f.1997, Tromsø, Norge) är en visuell konstnär utbildad vid OsloMet och Einar Granum Konstfackskola. Hon studerar för närvarande en kandidat i fri konst vid Konsthögskolan i Tromsø. Marianne arbetar med teman som längtan, kärlek och kropp. Hon hämtar inspiration från det vardagliga och fångar upplevelser och intryck från sitt liv som queer kvinna.

1 Stadsdel i Oslo öst, område med lägre inkomst

2 Bydel i Oslo väst, område med högre inkomst

MIKAELA AUGESTAD

THIS HOUSE IS TEMPORARY
AND SO AM I, 2026TEXTIL- OCH
VIDEOINSTALLATION

Vad innebär ett hem när det inte finns någon konkret plats att blicka tillbaka på som just "hem"? Hur ska ett hem kunna existera när allting känns tillfälligt? Detta verk kretsar kring innebörden av hemmet och undersöker teman som skörhet, främlingskap, rotlöshet och sorg – i relation till konstnärens eget liv och hennes förhållande till idén om "hem". Det bjuder in betraktaren att ställa sig samma frågor – särskilt i en tid där hemmet ständigt utmanas, förändras och hotas.

Mikaela Augestad (f. 2004, Tromsø, Norway) är en visuell konstnär baserad i Tromsø. Augestad arbetar mellan raderna. Hon inspireras av det okända universumet och utforskandet av kontrasten mellan det feminina och det oroande i tillvaron. Ofta genom sina egna erfarenheter skildrar Mikaela det djupt personliga och längtansfulla intima, ofta i ett abstrakt rum och en abstrakt tid, och utforskar vad det innebär att leva och existera i sig själv. Instagram @mikaela.augestad

PETRA ELISE HAGELUND

FOE – FEAR OF EXPANSION
2026NÄT, LJUD,
PERFORMANCE/VIDEO

Foe, substantiv
~ Fiende, motståndare

I vår strävan att undfly obehag planterar vi ofta vår egen smärta. Vi stannar kvar i det vi känner – i värmen av vår komfortzon – men medan vi växer krymper rummet. Snart finns inte längre plats för hela oss. Det sker långsamt, nästan omärkligt, tills trycket börjar skava mot huden, mot själen.

Rädslan för att växa är en smygande fiende – som titelns akrostikon viskar om i tystnad.

Petra Elise Hagelund (f.1999, Fredrikstad, Norge) jobbar med installation och är också musiker. Hen arbetar främst med att omvandla abstrakta koncept till fysiska rum – som att stiga in i en fysisk representation av ett känslotillstånd. Det kan till exempel inkludera ljud och skulptur. Hens praktik kretsar kring teman som känslomässig expansion och medvetenhet, relationsmässiga utmaningar och en uppmaning till att landa i nuet.

MARI SAGRUSTEN

SKOGSFINNARNA, 2026

TRÄOBJEKT/SKULPTUR

När vi rör oss genom jorden och genom tiden blir kroppen en bok. Ett urval av berättelser som min mormor berättade för mig, om våra skogsfinnska förfäder som migrerade till Hurdal på 1600-talet.

Mari Sagrusten (f.1997, Oslo, Norge) undersöker en märklig och djup förbindelse till en värld full av varelser och berättelser, uppbyggd av teckningar, böcker och skulpturer. Verken växer fram ur en dragning till det överkliga och ohämmade, med önskan att väcka förundran och nyfikenhet.

RINA NEIMI

TURP/SKAM

**LERÄ, BYGGPAPP,
KULSPETS PENNA**

Turp' används i albanska hushåll när någon bryter mot traditionen: Turp, alltså skam, innebär en total förlust av ära – både för den som syndat och för familjen.

Verket behandlar skammen som uppstår när en kultur bryts ner – särskilt skammen i att inte höra hemma någonstans, när man befinner sig mellan flera länder, kulturer och livsåskådningar. Främlingskap inför den egna kulturen gestaltas genom en destruktion av ansiktet – ett ritualistiskt grepp med rötter i ikonoklasmen, där byster fick näsorna avhuggna i det bysantinska riket och under korstågen.

Rina Neimi (f. 2002, Oslo, Norge) arbetar med ett figurativt formspråk inom måleri, teckning och skulptur. Genomgående i hennes projekt finns referenser till konsthistoria, religion och symboliskt språk, som väljs intuitivt för varje verk. Hon intresserar sig för människohistoriens cykliska natur och placerar forntida berättelser i samtiden, med en rå fysisk närvaro präglad av egna erfarenheter.

ROSHANA MIRANIAN

**A SIP OF SOMEWHERE ELSE,
2026**

STOP MOTION VIDEO

En sprucken tekopp korsar en värld av papper, hopsydd av sina egna skärivor och lånade delar. En liten kropp, bärande på tyst uthållighet, lär sig att röra sig genom världar.

Roshana Miranian (1985, Iran) är en tvärdisciplinär konstnär som främst arbetar med måleri och skulptur. Hennes praktik rör sig mellan myt, politisk historia och levd erfarenhet, och utforskar minne, förflyttning och de krafter som formar våra inre och yttre världar.

THEA KÅRUD TOLLEFSEN**SUPPRESSION, 2026****SKULPTURINSTALLATION**

Liksom det maskulina är skulpturen tung, överdriven och skör. Materialet formas efter den 'perfekta' och ouppnåeliga bild som män förväntas sträva mot. Ett slags sköld – en rustning byggd av stolthet och illusionen om skydd.

Verket belyser den maskulina stereotypen och idealet kring manlighet. Genom överdrifter i halsregionen riktas uppmärksamheten mot blockeringar kring kommunikation, och spelar på föreställningen om att känslouttryck antyder svaghet. Problematiken lyfts i ett samhälleligt sammanhang, som en kollektiv reflektion snarare än en kritik av enskilda individer. Conceptually, the work expresses a desire for change – a shift away from the ideal.

Thea Kårud Tollefsen (f. 2001, Årnes) Norge arbetar i det tredimensionella, där hon tar upp olika fenomen som rör mänsklig upplevelse. Fysiska relationer till psykiska upplevelser är ofta centrala referenspunkter i hennes verk.

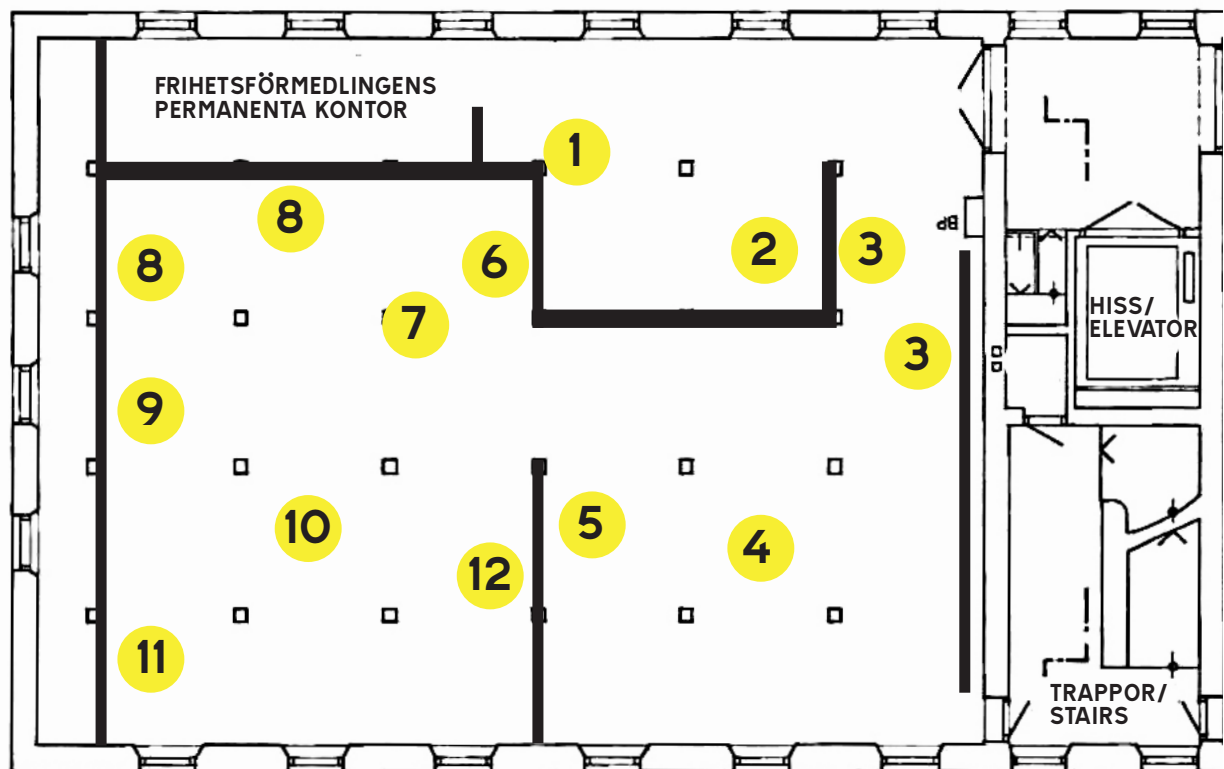
Hon arbetar organiskt, där olika uttrycksformer utforskas; materialvalet styrs av den idé som utforskas. Det frånstötande används som ett verktyg för att bearbeta teman som kan upplevas som gränstöverskridande i förhållande till samhällets normer.

TRYGVE AUNE TVEITA**SLÄKTKLENOD/
VITRINSKÅP, 2026****TRÄFIBERSKIVA**

Verket är en icke-funktionell reproduktion av ett vitrinskåp från Telemark (ca 1780), återskapat i ett samtida material som är vanligt i lågprismöbler. Verket speglar förändrade attityder kring varaktighet.

Trygve Aune Tveita (f.1993, Tromsø, Norge) är utbildad arkitekt och hans konstnärliga arbete kretsar kring materialitet. Hans verk undersöker material och deras kulturella/ ideologiska betydelse, främst genom skulptur och installation. Trygve är en av grundarna till konst-/arkitekturkollektivet Arbetsgrupp Ny Von.

Instagram @arbetsgrupp



1. Ingeborg Wie Henriksen
Fjällballetten / The Mountain Ballet

2. Thea Kårud Tollefsen
Suppression

3. Marianne Berg Johansen
Når jeg var med deg, var jeg alene / When I Was With You
Ingen trikk i Oslo kunne ta meg helt inn til deg / No tram in Oslo could take me all the way to you

4. Jane Johansen
Så gå ut då, inomhusmänniska! / Please go outside, Indoor human!

5. Roshana Mikranian
A Sip of Somewhere else

6. Petra Elise Hagelund
Foe – Fear of Expansion

7. Jonas Kåre Byström
Sacred, Beyond Belief

8. Danielle Emilie Olsen
Väntzon / Waiting Zone

9. Mari Sagrusten
Skogsfinnar / Forest Finns

10. Mikaela Augestad
This house is temporary and so am I

11. Trygve Tveita
Släktklenod/Vitrinskåp / Heirloom/Glass Cabinet

12. Rina Niemi
Turp/Skam

PLAY är Havremagasinet's tema för 2026. Genom utställningar, program och nya "ateljéer" utforskar vi *PLAY* bortom den självklara betydelsen lek. Här vidgas ordet till att också handla om att spela, starta och aktivera. *PLAY* kan även bli ett förhållningssätt: att agera, att pröva roller, att låtsas – och därigenom upptäcka nya perspektiv.

**TÄNK PÅ MILJÖN:
Lämna gärna tillbaka
mig när du läst klart.**

**Läs mer om Havremagasinet och
vårt program på vår webbsida!**